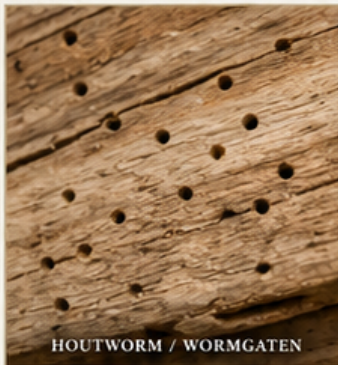




Medebewoners

Herken overlastgevende soorten en sporen
in en rond Franse woningen

VOOR ASPIRANT-KOPERS EN HUIDIGE EIGENAREN VAN VASTGOED IN FRANKRIJK



HOUTWORM / WORMGATEN



HOUTAANTASTING
(HUISKEVER)



TERMITEN /
AANTASTING



MÉRULE (DROGE HOUTROT)



TERMIETEN / MODDERGANGEN



DORMUIS / LOIR GRIS



STEENMARTER / FOUINE



KNAAGSPOREN / KNAAGDIEREN



VLEERMUIZEN OP ZOLDER



AZIATISCHE HOORNAAR



EUROPESE HOORNAAR /
WESP



SCHORPIOEN



BEDWANTS



JAPANESE DUIZENDKNOOP
(UITLOPERS)



LOPENDE BAMBOE



HEMELBOOM
(AILANTHE)



REUZENBERENKLAUW



AMBROZIA / RAGWEED



Voorwoord

Wie in Frankrijk een woning bezichtigt of bezit, krijgt niet alleen met stenen, dakpannen en installaties te maken, maar ook met medebewoners: soorten die schade kunnen veroorzaken, overlast geven of een risico vormen voor gezondheid, wooncomfort en onderhoud.

Deze gids is bedoeld voor twee doelgroepen: aspirant-kopers die tijdens een bezichtiging sneller signalen willen herkennen, en huidige eigenaren die een praktische visuele referentie zoeken voor gebruik in en om de woning. De nadruk ligt daarom niet op mooie soortfoto's, maar op diagnostische herkenning: sporen, schadebeelden, groeivormen en onderscheidende kenmerken.

Het document vervangt geen bouwkundig rapport, ongediertediagnose of professioneel advies. Het helpt wel om betere vragen te stellen, gericht te inspecteren en vroege signalen niet te missen. Juist bij houtaantasting, schimmel, termieten, bedwantsen en woekerende planten kan tijdige herkenning veel kosten en ergernis besparen.

Alle geselecteerde beelden zijn afkomstig van Wikimedia Commons en zijn gekozen op bruikbaarheid voor herkenning bij een huisbezichtiging of perceelsinspectie. Waar mogelijk is gekozen voor bewijsfoto's: gaten, moddergangen, sporen, roosts, schade, scheuten of opslag. Waar zulke foto's op Commons beperkt beschikbaar waren, is een zo bruikbaar mogelijk soortbeeld opgenomen.

Zo gebruikt u deze gids

- Kijk eerst naar het herkenningsbeeld: wat zou u tijdens een bezichtiging of inspectieronde daadwerkelijk kunnen zien?
- Lees daarna de diagnostische toelichting: die legt uit waarom het beeld bruikbaar is.
- Let op de status: **Hoog** betekent sterk diagnostisch; **Bruikbaar** betekent nuttig, maar minder ideaal of minder contextueel.
- Gebruik de bronvermelding om indien nodig het oorspronkelijke Commons-bestand en de licentie te controleren.

Gaatjes in hout



1.1 — Vrilllette-gaten — kleine ronde gaten 1–3 mm in oud meubel of balk, fijn poederig zaagmeel Direct spoor: kleine ronde uitvlieggaten in hout, met aantasting goed zichtbaar.

Diagnostische waarde: Direct spoor: kleine ronde uitvlieggaten in hout, met aantasting goed zichtbaar.

Status: Hoog

Bron en attributie: File:Holzwurm loecher.jpg — Foto: Kai-Martin Knaak / Wikimedia Commons / CC BY-SA 3.0



1.2 — Capricorne-gangen — schadebeeld in naaldhout/dragende balk; ovale gangen en uitvlieggaten zoeken Geen moderne kleurenfoto; wel duidelijk schadebeeld van old house borer in balkdoorsnede.

Diagnostische waarde: Geen moderne kleurenfoto; wel duidelijk schadebeeld van old house borer in balkdoorsnede.

Status: Bruikbaar

Bron en attributie: File:Controlling wood-destroying beetles...jpg — Foto: Internet Archive Book Images / Wikimedia Commons / No known copyright restrictions



1.3 — Termiet-aantasting — hout van binnen uitgehold, werksters in galerij Toont termieten in open houtgalerij; bruikbaar om verborgen aantasting te duiden.

Diagnostische waarde: Toont termieten in open houtgalerij; bruikbaar om verborgen aantasting te duiden.

Status: Hoog

Bron en attributie: File:Reticulitermes speratus Colony01.jpg — Foto: Keisotyo / Wikimedia Commons / CC BY-SA 3.0

Mérule



2.1 — Beginstadium — witte filamenten/mycelium op hout of pleisterwerk Toont wit/gelatineus mycelium op hout; relevant bij vochtige ruimtes.

Diagnostische waarde: Toont wit/gelatineus mycelium op hout; relevant bij vochtige ruimtes.

Status: Hoog

Bron en attributie: File:Serpula lacrymans grzybnia.jpg — Foto: Katarzyna Kłos / Wikimedia Commons / CC BY 4.0



**2.2 — Eindstadium — oranjebruine vruchtlichamen/sporenplaten op muur of pleisterwerk
Duidelijk vruchtlichaam tegen wand/pleister; sterke herkenningswaarde.**

Diagnostische waarde: Duidelijk vruchtlichaam tegen wand/pleister; sterke herkenningswaarde.

Status: Hoog

Bron en attributie: File:Mérule.jpg — Foto: Verber31 / Wikimedia Commons / CC BY 3.0

Cordonnets



3.1 — Modderbuisjes langs muur of fundering, zichtbaar als bruine/lemige lijnen Direct spoor bij fundering: termietenbuisjes op metselwerk/beton.

Diagnostische waarde: Direct spoor bij fundering: termietenbuisjes op metselwerk/beton.

Status: Hoog

Bron en attributie: File:Termite tubes-1.jpg — Foto: Jim Conrad / Wikimedia Commons / Public domain

Geluid op zolder



4.1 — Loir gris (Glis glis) — herkenbare relmuis; aanvullend letten op lawaai, nestmateriaal en uitwerpselen Soortportret; Commons-spoorfoto's zijn beperkt. Te gebruiken naast tekst over zoldergeluid/sporen.

Diagnostische waarde: Soortportret; Commons-spoorfoto's zijn beperkt. Te gebruiken naast tekst over zoldergeluid/sporen.

Status: Bruikbaar

Bron en attributie: File:Edible dormouse - Relmuis - Glis glis 02.jpg — Foto: Bouke ten Cate / Wikimedia Commons / CC BY-SA 4.0



4.2 — Fouine (steenmarter) — kop/witte keelvlak in gebouwcontext Zeer bruikbaar: dier in dak/gebouwcontext, witte keelvlak gedeeltelijk zichtbaar.

Diagnostische waarde: Zeer bruikbaar: dier in dak/gebouwcontext, witte keelvlak gedeeltelijk zichtbaar.

Status: Hoog

Bron en attributie: File:Fouine.JPG — Foto: Jef132 / Wikimedia Commons / CC BY-SA 3.0



4.3 — Rat of muis — knaagsporen aan noten/voorraad, indicatie van activiteit Toont knaagsporen; voor woningcontext aanvullend zoeken naar keutels langs plinten/isolatie.

Diagnostische waarde: Toont knaagsporen; voor woningcontext aanvullend zoeken naar keutels langs plinten/isolatie.

Status: Bruikbaar

Bron en attributie: File:Mausfras.JPG — Foto: StromBer / Wikimedia Commons / Copyrighted free use

Vleermuizen



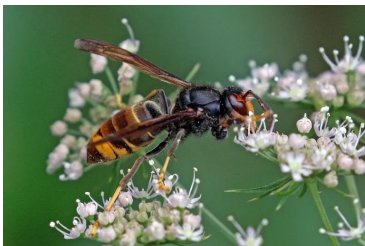
5.1 — Kolonie pipistrelles of vleermuizen-roost in dak/zolder Direct roostbeeld in gebouw; goed voor herkenning bij dakrand/zolder.

Diagnostische waarde: Direct roostbeeld in gebouw; goed voor herkenning bij dakrand/zolder.

Status: Hoog

Bron en attributie: File:Pipistrellus pipistrellus, nursery roost.jpg — Foto: Mnolf / Wikimedia Commons / CC BY-SA 3.0

Hoornaars



6.1 — Frelon asiatique — donkere borst, oranje band en gele pootuiteinden Gele pootuiteinden zichtbaar; geschikt voor soortherkenning.

Diagnostische waarde: Gele pootuiteinden zichtbaar; geschikt voor soortherkenning.

Status: Hoog

Bron en attributie: File:Asian hornet (Vespa velutina).jpg — Foto: Charles J. Sharp / Wikimedia Commons / CC BY-SA 4.0



6.2 — Frelon européen — bruin-rood lichaam/kop, geel-zwarte buik Close-up met roodbruine kop/borst; goed onderscheidend.

Diagnostische waarde: Close-up met roodbruine kop/borst; goed onderscheidend.

Status: Hoog

Bron en attributie: File:European-Hornet.jpg — Foto: Philip Cohen / Wikimedia Commons / CC BY 2.0



6.3 — Wesp (Vespula) — kleiner, helder geel-zwart patroon Duidelijke geel-zwarte tekening; geschikt als vergelijkingsbeeld.

Diagnostische waarde: Duidelijke geel-zwarte tekening; geschikt als vergelijkingsbeeld.

Status: Hoog

Bron en attributie: File:Guêpe 1.jpg — Foto: Selmoval / Wikimedia Commons / CC BY-SA 4.0

Schorpioenen



7.1 — Scorpion languedocien — geel-bruin, relatief groot Herkenbare geelbruine schorpioen in natuurlijke context.

Diagnostische waarde: Herkenbare geelbruine schorpioen in natuurlijke context.

Status: Hoog

Bron en attributie: File:Buthus occitanus wiki.jpg — Foto: Malpolon / Wikimedia Commons / CC BY-SA 3.0



7.2 — Scorpion noir — klein donker lichaam, vaak in huis/steencontext gevonden Soort duidelijk zichtbaar; pot in beeld geeft schaal, maar huiscontext ontbreekt.

Diagnostische waarde: Soort duidelijk zichtbaar; pot in beeld geeft schaal, maar huiscontext ontbreekt.

Status: Bruikbaar

Bron en attributie: File:Euscorpis flavicaudis F-34270 Sauteyrargues.jpg — Foto: Jimmykreislauf / Wikimedia Commons / CC BY-SA 3.0

Bedwantsen



8.1 — Volwassen bedwants — close-up, afgeplat bruin lichaam Goede soortherkenning: vorm, segmenten en kleur goed zichtbaar.

Diagnostische waarde: Goede soortherkenning: vorm, segmenten en kleur goed zichtbaar.

Status: Hoog

Bron en attributie: File:Adult bed bug, Cimex lectularius.jpg — Foto: Piotr Naskrecki / Wikimedia Commons / Public domain



8.2 — Zwarte stippen/uitwerpselsporen rond bed/achterwand/matraszone Bewijsfoto: donkere sporen in slaapomgeving; diagnostisch nuttiger dan alleen insectfoto.

Diagnostische waarde: Bewijsfoto: donkere sporen in slaapomgeving; diagnostisch nuttiger dan alleen insectfoto.

Status: Hoog

Bron en attributie: File:Bed Bug Evidence (11555819853).jpg — Foto: NY State IPM Program at Cornell University / Wikimedia Commons / CC BY 2.0

Bamboe / duizendknoop



9.1 — Duizendknoop voorjaar — rood-paarse scheuten maart-april Toont jonge scheuten; belangrijk voor vroege bezichtiging in voorjaar.

Diagnostische waarde: Toont jonge scheuten; belangrijk voor vroege bezichtiging in voorjaar.

Status: Hoog

Bron en attributie: File:Reynoutria japonica, new shoots in spring, Aomori, Japan.jpg — Foto: Aomorikuma / Wikimedia Commons / CC BY-SA 3.0



9.2 — Duizendknoop volwassen — dichte massa, hartvormige bladeren en bamboe-achtige stengels Dichte begroeiing en bladvorm goed zichtbaar; bruikbaar voor tuininspectie.

Diagnostische waarde: Dichte begroeiing en bladvorm goed zichtbaar; bruikbaar voor tuininspectie.

Status: Hoog

Bron en attributie: File:Fallopia Japonica 1.jpg — Foto: Ziegler175 / Wikimedia Commons / CC BY-SA 4.0



9.3 — Bambou traçant — houtige stengels, knopen, smalle bladeren en uitbreiding via wortelstokken Goede woningtuincontext: dichte stengels en rizoomrisico impliciet zichtbaar.

Diagnostische waarde: Goede woningtuincontext: dichte stengels en rizoomrisico impliciet zichtbaar.

Status: Hoog

Bron en attributie: File:Phyllostachys vivax f aureocaulis.jpg — Foto: Franzo / Wikimedia Commons / CC0

Ailante

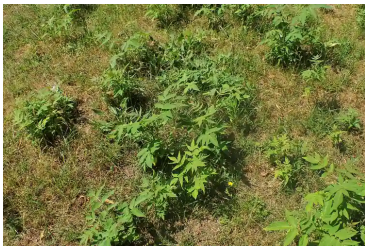


10.1 — Compound-bladeren close-up — lange bladsteel met 11–25 deelblaadjes Bladstand en lange geveerde bladeren goed zichtbaar.

Diagnostische waarde: Bladstand en lange geveerde bladeren goed zichtbaar.

Status: Hoog

Bron en attributie: File:Ailanthus altissima foliage (17678561472).jpg — Foto: Wayne National Forest / Wikimedia Commons / CC BY 2.0



10.2 — Jonge boom / wortelopslag — meerdere scheuten in terrein Toont opslag/woekering, relevant bij perceelsinspectie.

Diagnostische waarde: Toont opslag/woekering, relevant bij perceelsinspectie.

Status: Hoog

Bron en attributie: File:Ailanthus altissima suckers kz03.jpg — Foto: Krzysztof Ziarnek, Kenraiz / Wikimedia Commons / CC BY-SA 4.0

Berce / ambroisie



11.1 — Berce du Caucase met schaalreferentie — zeer hoge schermbloemige plant Persoon in beeld geeft schaal; nuttig om reuzenberenklauw te herkennen.

Diagnostische waarde: Persoon in beeld geeft schaal; nuttig om reuzenberenklauw te herkennen.

Status: Hoog

Bron en attributie: File:Velky bolsevník.jpg — Foto: Walter J. Pilsak / Wikimedia Commons / CC BY-SA 3.0



11.2 — Ambrosie in bloei — fijn ingesneden blad en bloeiwijze augustus-september Plantdetails zijn zichtbaar; context ontbreekt, maar blad/bloeiwijze helpen bij herkenning.

Diagnostische waarde: Plantdetails zijn zichtbaar; context ontbreekt, maar blad/bloeiwijze helpen bij herkenning.

Status: Bruikbaar

Bron en attributie: File:Ambrosie plantule fleurie.jpg — Foto: Jpve / Wikimedia Commons / CC BY-SA 4.0

Nawoord

Deze publicatie is samengesteld als praktische downloadbijlage voor lezers die bij aankoop, bezit en onderhoud van Frans vastgoed sneller visuele signalen willen herkennen. De selectie is nadrukkelijk functioneel: het doel is niet volledigheid per soort, maar bruikbaarheid aan de leestafel en tijdens een inspectieronde.

Beeldbronnen: Wikimedia Commons. De rechten op de afzonderlijke foto's blijven bij de oorspronkelijke makers en vallen onder de per afbeelding vermelde licentie. De redactionele selectie, samenstelling en vormgeving van deze uitgave berusten bij Communities Abroad © 2026.

Aan deze gids kunnen geen technische, juridische of bouwkundige conclusies worden ontleend. Bij twijfel, ernstige aantasting of gezondheidsrisico's is professionele inspectie aangewezen. Juist dat is de meerwaarde van vroege herkenning: hoe eerder u signalen ziet, hoe gericht u kunt handelen.

Communities Abroad © 2026 — voor aspirant-kopers en huidige eigenaren van vastgoed in Frankrijk.